



INFORME META FISICA FINANCIERA

Trimestre Julio – Septiembre 2025

**Elaborado por: Depto. de Formulación, Monitoreo y Evaluación de Planes,
Programas y Proyectos**

Dirección de Planificación y Desarrollo

Santo Domingo, República Dominicana

Introducción:

El siguiente informe sirve como evidencia del nivel de avance y cumplimiento de las metas físicas y financieras del Instituto Dominicano de Aviación Civil (IDAC) en el trimestre Julio-Septiembre 2025, en virtud de lo establecido en los artículos 45, 59 y 61 de la Ley Orgánica de Presupuesto para el Sector Público Núm. 423- 06, así como el Párrafo III del Art. 49 del Decreto Núm. 492-07 que aprueba el Reglamento de Aplicación de la referida ley para la evaluación del Índice de Gestión Presupuestaria (IGP).

Productos Físicos:

1. Producto 6761 - Personas Físicas y Jurídicas reciben certificaciones aeronáuticas
2. Producto 7787 – Operadores de aviación general participan del plan de fomento de la aviación general
3. Producto 7789 – Usuarios del espacio aéreo dominicano reciben servicios de navegación aérea, garantizando la seguridad operacional.
4. Producto 7788 – Operadores aéreos participan en el plan de reducción de CO2 mediante la implementación de un esquema de compensaciones de emisiones.

RESULTADOS:

Producto 6761 - Personas físicas y jurídicas reciben certificaciones aeronáuticas:

Presupuesto anual física (A):	6,630
Presupuesto anual financiera (B):	\$146,500,444
Programación trimestral física (C):	1,577
Programación trimestral financiera (D):	\$34,846,334.80
Ejecución trimestral física (E):	1,585
Ejecución trimestral financiera (F):	\$34,846,334.85
Avance Física (% G= E/A):	81.81%
Avance Financiero (% H= F/B):	72.55%
Variación trimestral Física:	0.51%
Variación Trimestral Financiera:	0.00%

Comentario:

La desviación registrada en la meta física, equivalente a un 0.51% por encima de lo proyectado, obedece a la formalización y emisión de certificados correspondientes a períodos anteriores, los cuales se encontraban en fase de revisión técnica y validación documental.

Dicha situación responde a la naturaleza compleja de los procesos de fiscalización y certificación aeronáutica, que requieren un alto nivel de verificación técnica, cumplimiento normativo y coordinación interinstitucional.

Este comportamiento evidencia una normalización del flujo de trabajo en los procesos de certificación, resultado de los esfuerzos institucionales por agilizar los procedimientos técnicos y administrativos, optimizando los tiempos de respuesta sin comprometer la calidad ni la rigurosidad de las verificaciones exigidas por las regulaciones aeronáuticas vigentes.

**100% de
Ejecución**

RESULTADOS:

Producto 7787 – Operadores de aviación general participan del plan de fomento de la aviación general

Presupuesto anual física (A):	12
Presupuesto anual financiera (B):	\$8, 251,753.
Programación trimestral física (C):	3
Programación trimestral financiera (D):	\$2,062,938.25
Ejecución trimestral física (E):	3
Ejecución trimestral financiera (F):	\$2,073,119.52
Avance Física (% $G= E/A$):	75%
Avance Financiero (% $H= F/B$):	76.21%
Variación trimestral Física:	0%
Variación Trimestral Financiera:	0.49%

Comentario:

El producto no presentó desviación financiera importante.

**100% de
Ejecución**

RESULTADOS:

Producto 7789 – Usuarios del espacio aéreo dominicano reciben servicios de navegación aérea, garantizando la seguridad operacional.

Presupuesto anual física (A):	263,948
Presupuesto anual financiera (B):	\$1,055,297,154
Programación trimestral física (C):	64,555
Programación trimestral financiera (D):	\$ 258,098,973.15
Ejecución trimestral física (E):	57.152
Ejecución trimestral financiera (F):	\$253,336,082.13
Avance Física (% G= E/A):	67.86%
Avance Financiero (% H= F/B):	73.83%
Variación trimestral Física:	-11.47%
Variación Trimestral Financiera:	1.85%

Comentario:

Durante el período comprendido entre julio y septiembre de 2025, se observó una disminución en las operaciones aéreas y en el volumen de pasajeros, registrándose una desviación de -11.47% respecto a la meta física proyectada para el segundo trimestre del año. Este comportamiento responde a factores externos, ajenos al control institucional, que impactaron la demanda y programación de vuelos en la región del Caribe.

Entre las principales causas que explican dicha variación se destacan:

1. Temporada baja: el cierre del verano y el inicio del período de menor actividad turística provocaron una reducción natural en la afluencia de visitantes internacionales, especialmente desde los mercados norteamericanos y europeos.
2. Condiciones climáticas adversas: el Huracán Erin, ocurrido el 11 de agosto de 2025, afectó la programación de vuelos en el Caribe y ocasionó cancelaciones y reprogramaciones temporales de rutas internacionales.
3. Fenómenos ambientales: la invasión de sargazos en las costas del país durante los meses de agosto y septiembre afectó la percepción del destino turístico, generando cancelaciones y reducciones en las reservas aéreas hacia la República Dominicana.
4. Reprogramación de rutas internacionales: diversas aerolíneas europeas con operaciones estacionales ajustaron sus itinerarios hacia períodos de mayor demanda turística, desplazando vuelos originalmente previstos para el trimestre en curso.

5. Restricciones geopolíticas: el cierre sostenido del espacio aéreo con Haití y Venezuela limitó el tráfico aéreo en rutas regionales específicas, afectando el volumen total de operaciones.
6. Disminución del tráfico desde Estados Unidos: se registró una tendencia decreciente en la movilidad aérea desde este mercado, atribuida a políticas migratorias más restrictivas, nuevas tarifas aplicadas por la administración estadounidense y reducciones en frecuencia de vuelo por parte de varias aerolíneas.
 - *American Airlines* redujo su tráfico en frente al mismo período de 2024, con caídas significativas en los destinos de Miami (-8%), Charlotte (-16%) y Nueva York (-44%).
 - *Spirit Airlines* descendió del 9.º al 14.º lugar en el ranking nacional de ocupación.
 - *JetBlue* presentó una disminución de 1,813 pasajeros en comparación con el mismo trimestre del año anterior.

Aunque el lanzamiento de nuevas rutas por parte de Arajet (por ejemplo, hacia Miami) contribuyó a diversificar las conexiones, estos esfuerzos no compensaron completamente la reducción de frecuencias de otras aerolíneas como American Airlines y Frontier.

Pese a las condiciones adversas descritas, el Instituto Dominicano de Aviación Civil (IDAC) garantizó la prestación ininterrumpida de los servicios de navegación aérea en el 100% de las operaciones efectivamente registradas, manteniendo la seguridad operacional y la continuidad del servicio conforme a los estándares nacionales e internacionales.



RESULTADOS:

Producto 7788 – Operadores aéreos participan en el plan de reducción de CO2 mediante la implementación de un esquema de compensaciones de emisiones.

Presupuesto anual física (A):	12
Presupuesto anual financiera (B):	\$15,000,000.00
Programación trimestral física (C):	3
Programación trimestral financiera (D):	\$3,750,000.00
Ejecución trimestral física (E):	3
Ejecución trimestral financiera (F):	\$3,670,000.0
Avance Física (% G= E/A):	75%
Avance Financiero (% H= F/B):	74.42%
Variación trimestral Física:	0.0%
Variación Trimestral Financiera:	2.13%


Comentario:

No se presentó desviación importante.



EVIDENCIAS:

Producto 6177:


Instituto Dominicano de Aviación Civil
 Informe estadístico certificaciones aeronáuticas emitidas Julio-Septiembre 2025

Productos	Direcciones	Certificaciones emitidas	Cantidad por mes			Total Trimestre por tipo de certificaciones	Total por direcciones	Total trimestre	Meta Trimestre	Diferencia	Desviación	
			Julio	Agosto	Septiembre							
Producto 6179 Personas físicas y jurídicas reciben certificaciones aeronáuticas	Dirección de Normas de Vuelo	Operaciones:										
		Emisión AOC	0	1	0							
		Emisión otros certificados	0	0	0							
		Emienda Especificaciones de Operaciones	4	1	2							
		Permisos y Autorizaciones	4	0	14							
		Reconocimiento Certificado de Operador Aereo (AOCR)	0	4	0							
		Aeronavegabilidad:										
		Aceptación Certificados Tipo	2	1	1			320				
		Radio Telefónica	1	1	2							
		Homologación Acústica	1	0	2							
	Permiso de Vuelo Especial	0	1	0								
	Aeronavegabilidad	1	1	2								
	Licencias:											
	Licencias médicos (Médico, reemplazo y expedición)	9	13	100								
	Certificados médicos (Médico, reemplazo y expedición)	68	39	45								
	Certificación de no Objeción de instalación Torre de Antenas y Construcciones Especialmente Altas.	15	14	4				1585	1577	-8,0	-0,51%	
	Aprobación de Construcción de Aeródromos.	0	0	0								
	Dirección de Vigilancia de la Seguridad Operacional		Certificado de Operador de Aeródromos.	0	0	0						
			Certificado de Agente de Asistencia en Tierra a -	0	0	0			375			
			Aprobación de Construcción de Pista o Helipuerto.	0	0	0						
		Autorización de Operación de Pista o Helipuerto.	0	0	0							
		Permiso de Conducir en el Área de Movimiento.	122	83	137							
		Expedición de Matriculas de Aeronaves HI	1	3	1							
		Inscripción de pólizas de seguros de aeronaves	8	4	8							
		Permisos de Circulación Nacional	6	3	6							
		Registro de RPA/Dron	7	4	1			57				
		Inscripción de contratos de arrendamiento	0	0	0							
		Certificaciones	4	1	0							
		Certificaciones de Educación Continuada	100	235	498							
		Certificaciones del nivel técnico superior	0	0	0			833				

Fuente: Sistema Integrado de Gestión Aeronáutica (SIAGA).

Producto 7789


Instituto Dominicano de Aviación Civil
 Informe estadístico asistencia técnica de servicios de navegación aérea brindada Julio-Septiembre 2025

Productos	Concepto	Tipo de asistencia técnica de servicios de navegación aérea brindada	Cantidad por mes			Total Trimestre por tipo de asistencia	Total trimestre	Meta Trimestre	Diferencia	Desviación
			Julio	Agosto	Septiembre					
Producto 7789 Usuarios del espacio aéreo dominicano reciben servicios de navegación aérea, garantizando la seguridad operacional.	Operaciones aérea	Llegadas	9.603	8.957	7.225	25.785				
		Salidas	9.646	9.021	7.307	25.974	57.152	64.555	7.403	11,47%
		Sobrevuelos	2.611	3.255	2.135	5.393				

Fuente: Sistema Integrado de Gestión Aeronáutica (SIAGA)

Producto 7787:



Idac y Conadis impulsan la inclusión de las personas con discapacidad en la aviación civil

[Idac y Conadis impulsan la inclusión de las personas con discapacidad en la aviación civil - IDAC](#)



Igor Rodríguez: “IDAC invierte en tecnología, capacitación y cuidado del Medio Ambiente”

[Igor Rodríguez: “IDAC invierte en tecnología, capacitación y cuidado del Medio Ambiente” - IDAC](#)



Director del Idac Igor Rodríguez presenta beneficios del transporte aéreo durante Conferencia a miembros Fard - IDAC

[Director del Idac Igor Rodríguez presenta beneficios del transporte aéreo durante Conferencia a miembros Fard - IDAC](#)

PRODUCTO 7788:

MONTHLY AVIATION CO₂ REPORT

sep-25

Dominican Republic

State-level report 6 reporting airline(s)
ICAO definition for international flights

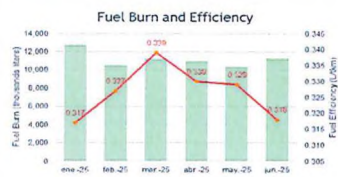
KEY METRICS FOR INTERNATIONAL AVIATION

FLIGHTS	RTK (ton)	FUEL BURN (L)	CO ₂ EMISSIONS (t)	FUEL EFFICIENCY (L/tkm)
1,703	35,438,352	11,255,136	28,451	0.318

TRENDS

MONTH-TO-MONTH	jun-25	may-25	% CHANGE	6 MONTHS TREND
RTK (tkm)	35,438,352	31,586,045	↑ 12%	
FUEL BURN (L)	11,255,136	10,994,356	↑ 8%	
CO ₂ EMISSIONS (t)	28,451	26,275	↑ 8%	
FUEL EFFICIENCY (L/tkm)	0.318	0.329	↓ -3%	

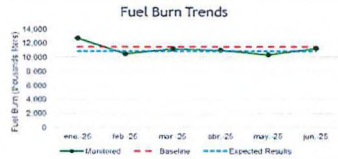
YEAR-TO-YEAR	jun-25	jun-24	% CHANGE	1 YEAR TREND
RTK (tkm)	35,438,352	32,120,746	↑ 10%	
FUEL BURN (L)	11,255,136	10,846,398	↑ 4%	
CO ₂ EMISSIONS (t)	28,451	27,417	↑ 4%	
FUEL EFFICIENCY (L/tkm)	0.318	0.338	↓ -6%	



Efficiency of Mostly Used Aircraft Types

Aircraft Types*	Number of Flights	Fuel Efficiency** (L/tkm)
1 B38M	921	0.39
2 E190	342	0.894
3 CRJ2	169	0.759
4 G1F4	53	10.758
5 MD82	47	0.918

* Only aircraft types with at least 2 flights were considered.
** Average fuel efficiency per flight.



Most Fuel Efficient Routes

Routes*	Number of Flights	Fuel Efficiency** (L/tkm)
1 SAEZ-SKCG	2	0.235
2 SAEZ-SKRG	2	0.225
3 SBGR-MDPC	27	0.23
4 SAEZ-MDPC	31	0.23
5 SKBO-MDSD	26	0.234

* Only routes with at least 2 flights were considered.
** Average fuel efficiency per flight.

Least Fuel Efficient Routes

Routes*	Number of Flights	Fuel Efficiency** (L/tkm)
1 TFSI-MDJB	6	24.425
2 MBGT-MDST	2	18.848
3 MDIB-MYNN	2	17.86
4 TRCC-KFLL	2	16.583
5 MDIB-SVMH	2	12.5

* Only routes with at least 2 flights were considered.
** Average fuel efficiency per flight.

Routes with Highest Load Factors

Routes*	Number of Flights**	Passenger Load Factor
1 MUNG-MUHA	8	0.995
2 MUCU-MDSD	4	0.974
3 MUHA-MUCU	4	0.969
4 SAEZ-SKCG	2	0.962
5 KEWR-MDSD	15	0.941

* Only routes with at least 2 flights were considered.
** Only flights with at least 1 passenger were considered.

Routes with Lowest Load Factors

Routes*	Number of Flights**	Passenger Load Factor
1 MDIB-SVMH	2	0.143
2 MDSD-MUCU	4	0.156
3 SPBB-SKDG	2	0.183
4 SYCI-MDND	6	0.196
5 MBGT-MDST	2	0.198

* Only routes with at least 2 flights were considered.
** Only flights with at least 1 passenger were considered.

Comments:

This report was automatically generated by the Aviation Environmental System (AES), a tool developed by International Civil Aviation Organization (ICAO) - European Union (EU) Assistance Project: "Capacity Building for CO₂ Mitigation from International Aviation" - EuropeAid/Development Cooperation Instrument DCI-ENV/2013/322-049.

MONTHLY AVIATION CO₂ REPORT

ago-25

Dominican Republic

State-level report 6 reporting airline(s)

ICAO definition for international flights

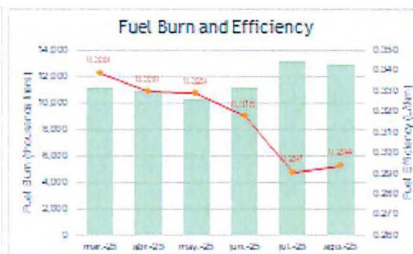
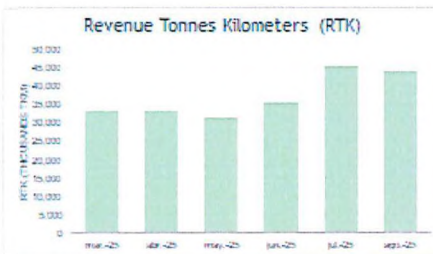
KEY METRICS FOR INTERNATIONAL AVIATION

FLIGHTS	RTK (tkm)	FUEL BURN (L)	CO ₂ EMISSIONS (t)	FUEL EFFICIENCY (L/tkm)
1,864	43,958,387	12,915,987	32,649	0.294

TRENDS

MONTH-TO-MONTH	ago-25	jul-25	% CHANGE	6 MONTHS TREND
RTK (tkm)	43,958,387	45,530,064	↓ -3%	
FUEL BURN (L)	12,915,987	13,256,503	↓ -3%	
CO ₂ EMISSIONS (t)	32,649	33,510	↓ -3%	
FUEL EFFICIENCY (L/tkm)	0.294	0.291	↑ 1%	

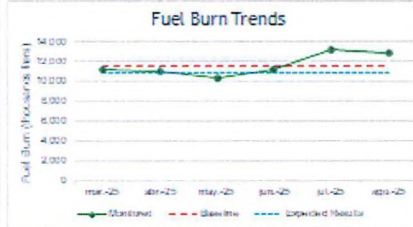
YEAR-TO-YEAR	ago-25	ago-24	% CHANGE	1 YEAR TREND
RTK (tkm)	43,958,387	29,796,257	↑ 48%	
FUEL BURN (L)	12,915,987	9,502,351	↑ 36%	
CO ₂ EMISSIONS (t)	32,649	24,022	↑ 36%	
FUEL EFFICIENCY (L/tkm)	0.294	0.319	↓ -8%	



Efficiency of Mostly Used Aircraft Types

Aircraft Type	Number of Flights	Fuel Efficiency**
1 B38M	1107	0.375
2 E190	334	0.668
3 CRJ2	183	0.622
4 B737	47	0.59
5 GLF4	46	5.527

* Only aircraft types with at least 2 flights were considered.
** Average fuel efficiency per flight.



Most Fuel Efficient Routes

Routes*	Number of Flights	Fuel Efficiency**
1 MDPC-SGAS	2	0.213
2 MDPC-CYYZ	17	0.22
3 TTPP-MDPC	4	0.224
4 MDPC-MMSM	26	0.225
5 MDPC-SAEZ	37	0.227

* Only routes with at least 2 flights were considered.
** Average fuel efficiency per flight.

Least Fuel Efficient Routes

Routes*	Number of Flights	Fuel Efficiency**
1 MDJB-TJSJ	6	16.718
2 TNCC-SVM	2	10.572
3 TJSJ-MDJB	7	10.355
4 MDPC-TTPP	4	9.339
5 MDJB-KOPF	9	7.151

* Only routes with at least 2 flights were considered.
** Average fuel efficiency per flight.

MONTHLY AVIATION CO₂ REPORT

Jul-25

Dominican Republic

State-level report 6 reporting airline(s)

ICAO definition for international flights

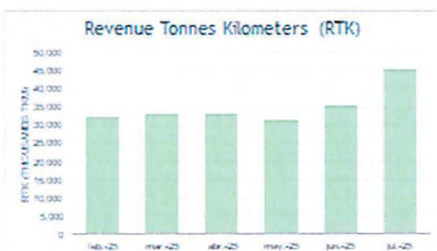
KEY METRICS FOR INTERNATIONAL AVIATION

FLIGHTS	RTK (tkm)	FUEL BURN (L)	CO ₂ EMISSIONS (t)	FUEL EFFICIENCY (L/tkm)
1,946	45,530,064	13,256,503	33,510	0.291

TRENDS

MONTH-TO-MONTH	Jul-25	Jun-25	% CHANGE	6 MONTHS TREND
RTK (tkm)	45,530,064	35,438,332	↑ 28%	
FUEL BURN (L)	13,256,503	11,255,136	↑ 18%	
CO ₂ EMISSIONS (t)	33,510	28,451	↑ 18%	
FUEL EFFICIENCY (L/tkm)	0.291	0.318	↓ 8%	

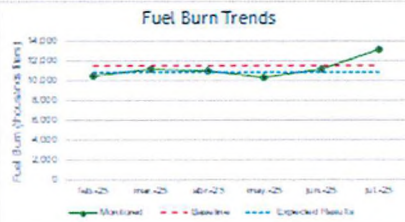
YEAR-TO-YEAR	Jul-25	Jul-24	% CHANGE	1 YEAR TREND
RTK (tkm)	45,530,064	36,973,259	↑ 23%	
FUEL BURN (L)	13,256,503	11,817,292	↑ 12%	
CO ₂ EMISSIONS (t)	33,510	29,872	↑ 12%	
FUEL EFFICIENCY (L/tkm)	0.291	0.320	↓ 9%	



Efficiency of Mostly Used Aircraft Types

Aircraft Type*	number of flights**	Fuel Efficiency**
1 B38M	1100	0.321
2 E190	402	0.736
3 CRJ2	163	0.539
4 GLF4	50	5.787
5 B737	47	0.718

* Only aircraft types with at least 2 flights were considered.
** Average fuel efficiency per flight.



Most Fuel Efficient Routes

Routes*	number of flights**	Fuel Efficiency**
1 MMMS-MDPC	24	0.217
2 SAEZ-MDPC	38	0.22
3 SBGR-MDPC	28	0.222
4 MDPC-SBGR	30	0.223
5 MDPC-SAEZ	40	0.226

* Only routes with at least 2 flights were considered.
** Average fuel efficiency per flight.

Least Fuel Efficient Routes

Routes*	number of flights**	Fuel Efficiency**
1 MDJB-TJSJ	6	18.194
2 TJSJ-MDJB	5	16.326
3 MDJB-KOPF	3	12.341
4 KBGK-TJPS	2	11.703
5 KOPF-MDJE	6	11.528

* Only routes with at least 2 flights were considered.
** Average fuel efficiency per flight.

Routes with Highest Load Factors

Routes*	number of flights**	Passenger Load Factor**
1 MUNG-MUHA	10	0.93
2 MUCU-MDSD	6	0.963
3 KOPF-SPBB	2	0.962
4 KEVR-MDSD	30	0.957
5 MUHA-SYCI	8	0.95

* Only routes with at least 2 flights were considered.
** Only flights with at least 1 passenger were considered.

Routes with Lowest Load Factors

Routes*	number of flights**	Passenger Load Factor**
1 SYCI-MUHA	8	0.073
2 ADSD-MUCI	6	0.118
3 SPBB-MDJE	2	0.127
4 MDJB-TJSJ	6	0.14
5 KBGK-TJPS	2	0.143

* Only routes with at least 2 flights were considered.
** Only flights with at least 1 passenger were considered.

Fuente: Organización Internacional de Aviación Civil (OACI)

Rol	Nombre y Cargo	Firma	Fecha
Elaborado por	Massiel Valenzuela / Anthony Núñez Analista / Coordinador de Planificación		13/10/2025
Revisado por	Charmery Graciano – Encargada de Planes Programas y Proyectos		13/10/2025
Visto por	Benilda Frías Encargada de Presupuesto		13/10/2025
Autorizado por	Yildis Almonte Directora de Planificación y Desarrollo		13/10/2025
Sellos			



Instituto Dominicano de Aviación Civil



www.idac.gob.do



@idacrd

